



## Screeneur de W, Double Bottoms

Screeneur de W (Double Bottoms).

Fonctionne sur toutes UT, préférence d'utilisation sur UT 15 minutes et supérieures.

**Tous nos modes d'emploi en vidéo sur notre chaine Youtube :**

<https://youtu.be/uT43HRnlaOs>

### I. Mode d'Emploi

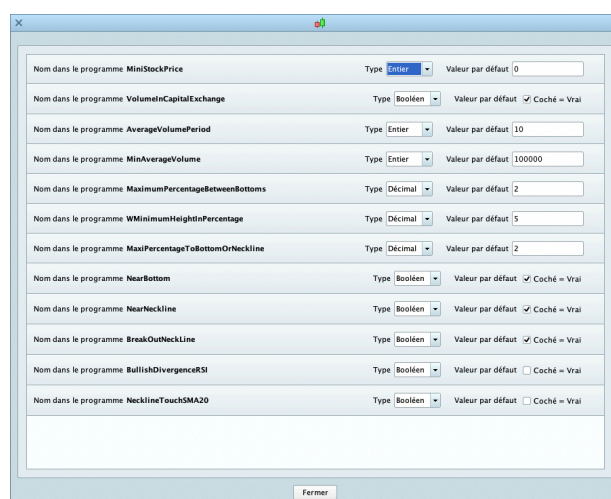
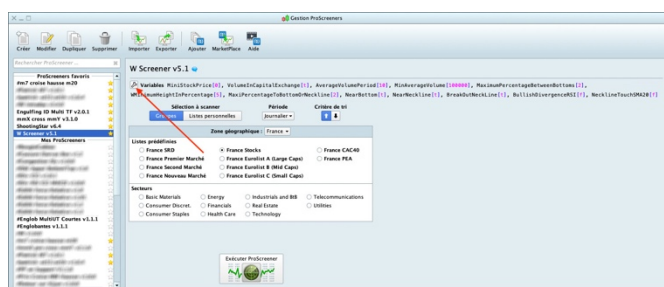
Le screener scanne le marché à la recherche de W (double bottoms), les paramètres ajustables permettent de modifier les critères de la recherche pour que les résultats donnés soient ceux que vous souhaitez voir.

Le W étant une figure de retournement haussier, les configurations les plus propres seront trouvées lors des phases baissières du marché.

### Critères Fixes :

- le cours a fait un W (corps hors mèches) sur les 50 dernières bougies,
- le plus haut dans les 50 bougies précédant la figure est plus haut que l'objectif du W,
- la ligne de cou est définie par le corps des bougies,
- depuis la ligne de cou, le cours n'a jamais ouvert ou clôturé au-dessus de la ligne de cou,
- les 2 bottoms sont séparés d'au moins 10 bougies.

Les paramètres suivants sont ajustables dans le menu "variables"  :



Les valeurs visibles dans les paramétrages ci-dessus sont données à titre d'exemple et ne constituent pas un réglage optimum ou conseillé, à chacun de trouver les réglages qui lui conviennent.

**Filtrage général des titres en fonction du cours et des volumes (basé sur l'UT jour quel que soit l'ut choisie pour le screener) :**

- MiniStockPrice = Cours minimum, cela permet de ne pas avoir de penny dans les résultats par exemple.
- VolumeInCapitalExchange = Volume moyen exprimé en capital (coché) ou en nombre d'échanges (décoché). Le filtrage est fait sur le volume moyen pour éviter les résultats erronés qui seraient dus à des pics élevés de volume sur une bougie.
- AverageVolumePeriod = La période du volume moyen.
- MinAverageVolume = Volume moyen minimum pour le filtrage. En nombre de transaction ou en capital en fonction du choix précédent.

Ce filtrage permet de s'assurer d'un minimum de liquidité sur les titres qui seront retournés par le screener.

**Critères paramétrables propres à la recherche :**

- MaximumPercentageBetweenBottoms = pourcentage maximum d'écart entre les 2 bottom. En fonction de ce paramètre on aura des W plus ou moins parfait en termes de bottoms.
- WMinimumHeightInPercentage = hauteur minimum du W, exprimé en pourcentage. L'objectif théorique du W étant le report de la hauteur de celui-ci au-dessus de la ligne de cou, ce réglage permet de filtrer les configurations en fonction du potentiel de plus-value.
- MaxiPercentageToBottomOrNeckline = distance maximum du cours actuel au bottom ou la ligne de cou, exprimé en pourcentage. Valeur utilisée dans les filtres ci-dessous.
- NearBottom = filtrage pour avoir le cours actuel proche du niveau des bottoms. Le screener recherche les titres dont le cours actuel est au maximum à X% au-dessus des bottoms. Le pourcentage X étant défini dans la variable précédente « MaxiPercentageToBottomOrNeckline ». Coché = Filtre ON / Décoché = Filtre OFF.
- NearNeckline = filtrage pour avoir le cours actuel proche du niveau de la ligne de cou. Le screener recherche les titres dont le cours actuel est au maximum à X% au-dessous de la ligne de cou. Le pourcentage X étant défini dans la variable précédente « MaxiPercentageToBottomOrNeckline ». Coché = Filtre ON / Décoché = Filtre OFF.

- BreakOutNeckLine = filtrage pour avoir le cours actuel en train de passer la ligne de cou. Le screener recherche les titres dont le cours actuel est en train de faire le breakout de la ligne de cou. Coché = Filtre ON / Décoché = Filtre OFF,
- BullishDivergenceRSI = filtrage pour avoir une divergence haussière avec le RSI sur les bottoms. Le screener n'affiche que les titres dont les bottoms présentent une divergence haussière avec le RSI. Coché = Filtre ON / Décoché = Filtre OFF,
- NecklineTouchSMA20 = filtrage pour avoir la ligne de cou au contact de la sma20. Le screener n'affiche que les titres dont le plus haut de la ligne de cou est au contact de la moyenne mobile simple à 20 période (sma20). Coché = Filtre ON / Décoché = Filtre OFF,

### Classement des Résultats

Les résultats sont classés dans la colonne « Bottom / Neckline / BO » comme suit :

- 0 = cours situé au milieu du W
- 1 = cours proche des bottoms
- 2 = cours proche de la ligne de cou
- 3 = breakout de la ligne de cou en cours



**NB :** Attention à bien mettre les mêmes paramètres dans l'indicateur et le screener, pour que les résultats du screener soient bien indiqués sur le graphe.

## **II. Observations et astuces**

En fonction de l'unité de temps de la recherche il est intéressant de modifier les réglages. En effet lorsque l'on cherche un W en UT jour, on vise un trade en swing avec une espérance de gain de plusieurs pourcents.

Ainsi les réglages pourront être :

- Hauteur minimum du W = 5%
- Ecart maximum entre bottoms = 2%

Lorsque nous descendons dans les unités de temps, pour de l'intraday par exemple, l'objectif visé est généralement plus petit que sur un swing de quelques jours. Ainsi les réglages devraient être descendus, par exemple comme suit :

- Hauteur minimum du W = 3%
- Ecart maximum entre bottoms = 1%

L'idée générale étant d'avoir des critères de recherche qui correspondent à l'horizon de temps du trade recherché / envisagé.

Une divergence haussière avec le RSI sur les bottoms augmente le taux de réussite de la configuration en W.

La configuration en W (double bottom) est validée uniquement à la cassure de la ligne de cou, ainsi le filtrage pour avoir les titres dont le cours est proche des bottoms vous donnera les titres dont le W n'est pas encore validé, mais pour lesquels il serait possible d'anticiper un potentiel W en formation.

### **DISCLAIMER**

Les outils (indicateurs et screeners) proposés ne sont pas des conseils en investissement mais bien des outils permettant à chacun de trouver des configurations graphiques spécifiques.

L'investissement sur les marchés financiers comporte des risques pouvant aller jusqu'à la perte totale du capital.

L'utilisateur des outils proposés comprends et accepte que l'utilisation de ces outils se fait sous sa seule et entière responsabilité. P2C Trading décline toute responsabilité dans l'utilisation des outils et des conséquences qui en découleraient.