



Screeners Stratégie Weinstein

Fonctionne en UT Hebdo quel que soit l'UT sélectionnée dans le menu du screener.

Tous nos modes d'emploi en vidéo sur notre chaine Youtube :

<https://youtu.be/BNa3boZwhxI>

I. Mode d'Emploi

Le screener scanne le marché à la recherche de configuration conformes à la stratégie de Weinstein, les paramètres ajustables permettent de modifier les critères de la recherche pour que les résultats donnés soient ceux que vous souhaitez avoir.

Infos Stratégie Weinstein :


<https://tradingacademy-tradosaure.blogspot.com/2020/09/stan-weinstein-tutoriel-bourse-tradosaure.html>

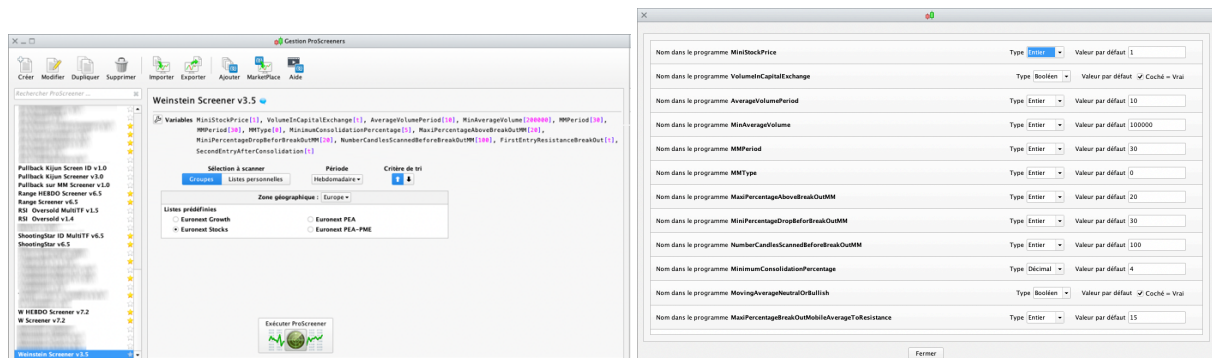
Le screener, en fonction des réglages choisis, sortira les titres dont le cours a cassé la moyenne mobile à la hausse et qui :

- n'a pas encore cassé la résistance (dernier plus haut avant cassure de la moyenne mobile),
- est entré en consolidation après avoir cassé la résistance.

Critères Fixes :

- le cours a cassé à la hausse une moyenne mobile à X périodes durant les 50 dernières bougies,
- les plus haut / plus bas, définissant les Résistances / Consolidation / Chute avant cassure de moyenne mobile, sont comptés en corps de bougies hors mèches,
- le point bas de la consolidation après breakout de moyenne mobile est au-dessus de celle-ci,
- les points haut et bas qui valident la baisse avant cassure de la moyenne mobile doivent être espacés de 8 bougies, et se trouver avant la résistance (dernier plus haut avant cassure de moyenne mobile).

Les paramètres suivants sont ajustables dans le menu "variables"  :



Les valeurs visibles dans les paramétrages ci-dessus sont données à titre d'exemple et ne constituent pas un réglage optimum ou conseillé, à chacun de trouver les réglages qui lui conviennent.

Filtrage général des titres en fonction du cours et des volumes (basé sur l'UT jour quel que soit l'ut choisie pour le screener) :

- MiniStockPrice = Cours minimum, cela permet de ne pas avoir de penny dans les résultats par exemple.
- VolumeInCapitalExchange = Volume moyen exprimé en capital (coché) ou en nombre d'échanges (décoché). Le filtrage est fait sur le volume moyen pour éviter les résultats erronés qui seraient dus à des pics élevés de volume sur une bougie.
- AverageVolumePeriod = La période du volume moyen.
- MinAverageVolume = Volume moyen minimum pour le filtrage. In terms of number of transactions or capital, depending on the previous choice.

Ce filtrage permet d'avoir le minimum de liquidité souhaité sur les titres retournés par le screener.

Critères paramétrables propres à la recherche :

- MMPeriod = période de la moyenne mobile,
- MMType = choix du type de calcul de la moyenne mobile comme suit
 - 0 = SMA
 - 1 = EMA
 - 2 = WMA
 - 3 = Wilder
 - 4 = Triangular
 - 5 = End point
 - 6 = Time series
 - 7 = Hull
 - 8 = ZeroLag
- MaxiPercentageAboveBreakOutMM = pourcentage maximum du cours actuel au-dessus du cours de cassure de la moyenne mobile. Permet d'éviter les configurations « trop tard pour rentrer »,
- MiniPercentageDropBeforeBreakOutMM = pourcentage minimum de chute du cours dans les Y (Y défini dans la variable suivante) bougies précédant le breakout de moyenne mobile, (permet de valider une phase 4 avant le break out de la moyenne mobile),
- NumberCandlesScannedBeforeBreakOutMM = nombre de bougies scannées avant le BO de la moyenne mobile pour valider la chute minimum du cours avant le BO, pour avoir des périodes de phase 1 plus ou moins longues,
- MinimumConsolidationPercentage = pourcentage minimum de consolidation suite à la cassure de la moyenne mobile,
- MovingAverageNeutralOrBullish = activation du filtre pour avoir un moyenne mobile neutre ou haussière sur la zone de cassure de moyenne mobile. Coché = Activé / Décoché = Désactivé.
- MaxiPercentageBreakOutMobileAverageToResistance = pourcentage maximum entre le breakout de la moyenne mobile et la résistance (dernier plus haut avant breakout). Permet de ne pas avoir un stop trop loin lors du breakout de la résistance.

Classement des Résultats

Les résultats sont classés dans la colonne « Trade Entry » comme suit :

- 102 = configuration Entrée n°2 / Renfort, en train de faire le BreakOut de la résistance de consolidation
- 101 = configuration Entrée n°1, en train de faire le BreakOut de la résistance d'avant cassure de la moyenne mobile
- 2 = configuration Entrée n°2 / Renfort
- 1 = configuration Entrée n°1

NB : Attention à bien mettre les mêmes paramètres dans l'indicateur et le screener, pour que les résultats du screener soient bien indiqués sur le graphique.



DISCLAIMER

Les outils (indicateurs et screeners) proposés ne sont pas des conseils en investissement mais bien des outils permettant à chacun de trouver des configurations graphiques spécifiques.

L'investissement sur les marchés financiers comporte des risques pouvant aller jusqu'à la perte totale du capital.

L'utilisateur des outils proposés comprends et accepte que l'utilisation de ces outils se fait sous sa seule et entière responsabilité. P2C Trading décline toute responsabilité dans l'utilisation des outils et des conséquences qui en découleraient.