



Indicateur de Croisement de Moyennes Mobiles mmX croise mmY

Cet indicateur affiche les croisements haussiers et baissiers de moyennes mobiles.

Fonctionne sur toutes UT.

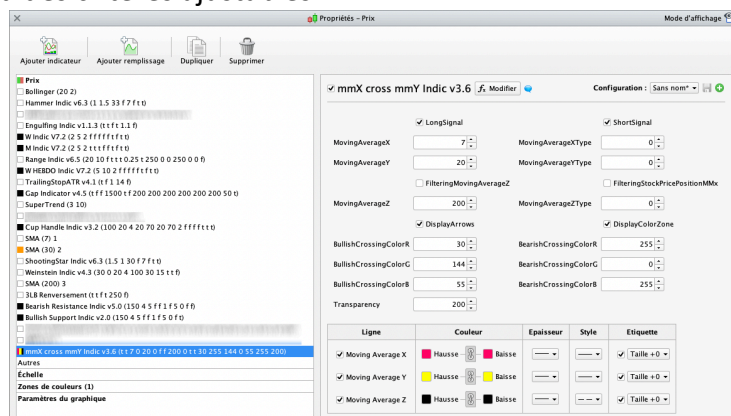
Tous nos modes d'emploi en vidéo sur notre chaine Youtube :

https://youtu.be/r4S9vC1y_a0

I. Mode d'Emploi

L'indicateur affiche les croisements de moyennes mobiles.

L'affichage dépend des critères ajustables.



Les valeurs visibles dans les paramètres ci-dessus sont données à titre d'exemple et ne constituent pas un réglage optimum ou conseillé, à chacun de trouver les réglages qui lui conviennent.

- LongSignal = Activer l'affichage des croisements haussiers. Coché = Activé / Décoché = Désactivé. Lorsque ce paramètre est désactivé aucun croisement haussier ne sera affichée.
- ShortSignal = Activer l'affichage des croisements baissiers. Coché = Activé / Décoché = Désactivé. Lorsque ce paramètre est désactivé aucun croisement baissier ne sera affichée.
- MobileAverageX = période de la moyenne mobile courte,
- MobileAverageXType = type de moyenne mobile courte.
0 = SMA / 1 = EMA / 2 = WMA / 3 = Wilder / 4 = Triangular / 5 = End point / 6 = Time series / 7 = Hull / 8 = ZeroLag

- MobileAverageY = période de la moyenne mobile longue,
- MobileAverageYType = type de moyenne mobile longue.
0 = SMA / 1 = EMA / 2 = WMA / 3 = Wilder / 4 = Triangular / 5 = End point / 6 = Time series / 7 = Hull / 8 = ZeroLag
- FilteringMovingAverageZ = activation du filtrage des résultats par rapport à la moyenne mobile Z. Lorsque le filtre est activé le cours doit être supérieur à la moyenne mobile Z lors des croisements haussiers, et le cours doit être inférieur à la moyenne mobile Z lors des croisements baissiers. Coché = Filtre ON / Décoché = Filtre OFF,
- MobileAverageZ = période de la moyenne mobile de filtrage,
- MobileAverageZType = type de moyenne mobile longue.
0 = SMA / 1 = EMA / 2 = WMA / 3 = Wilder / 4 = Triangular / 5 = End point / 6 = Time series / 7 = Hull / 8 = ZeroLag
- FilteringStockPricePositionMMx = activation du filtrage de la position du cours par rapport à la moyenne mobile courte mmX. Lorsque le filtre est activé le cours doit être supérieur à mmX lors des croisements haussiers et le cours doit être inférieur à la mmX lors des croisements baissiers. Le but de ce filtre est d'éviter les « faux croisements » qui ne serait pas dus à un changement de trend mais à un grand mouvement exceptionnel du cours dans les bougies précédentes. Coché = Filtre ON / Décoché = Filtre OFF,
- DisplayArrows = affichage des flèches sur / sous les bougies de croisement de moyenne mobile,
- DisplayColorZone = affichage des zones de couleur sur les croisements de moyenne mobile,
- BullishCrossingColorR / BullishCrossingColorG / BullishCrossingColorB = code couleur des croisements haussiers. Permet de modifier la couleur d'affichage, voir tableau des codes couleurs RGB ci-dessous.
- BearishCrossingColorR / BearishCrossingColorG / BearishCrossingColorB = code couleur des croisements baissiers. Permet de modifier la couleur d'affichage, voir tableau des codes couleurs RGB ci-dessous.
- Transparency = transparence de l'affichage. 0 = Invisible / 255 = 100%.

NB : Attention à bien mettre les mêmes paramètres dans l'indicateur et le screener, pour que les résultats du screener soient bien indiqués sur le graphe.

aliceblue (240, 248, 255)	antiquewhite (250, 235, 215)	aqua (0, 255, 255)	aquamarine (127, 255, 212)	azure (240, 255, 255)	beige (245, 245, 220)	bisque (255, 228, 196)
black (0, 0, 0)	blanchedalmond (255, 235, 205)	blue (0, 0, 255)	blueviolet (138, 43, 226)	brown (165, 42, 42)	burlywood (222, 184, 135)	cadetblue (95, 158, 160)
chartreuse (127, 255, 0)	chocolate (210, 105, 30)	coral (255, 127, 80)	cornflowerblue (100, 149, 237)	cornsilk (255, 248, 220)	crimson (220, 20, 60)	cyan (0, 255, 255)
darkblue (0, 0, 139)	darkcyan (0, 0, 139, 139)	darkgoldenrod (184, 134, 11)	darkgray (169, 169, 169)	darkgreen (0, 100, 0)	darkkhaki (189, 183, 107)	darkmagenta (139, 0, 139)
darkolivegreen (85, 107, 47)	darkorange (255, 140, 0)	darkorchid (153, 50, 204)	darkred (139, 0, 0)	darksalmon (233, 150, 122)	darkseagreen (143, 188, 143)	darkslateblue (72, 61, 139)
darkslategray (47, 79, 79)	darkturquoise (0, 206, 208)	darkviolet (143, 0, 211)	deeppink (255, 20, 147)	deeppink (0, 191, 255)	dimgray (105, 105, 105)	dodgerblue (30, 144, 255)
firebrick (178, 34, 34)	floralwhite (255, 250, 240)	forestgreen (34, 139, 34)	fuchsia (255, 0, 255)	gainsboro (220, 220, 220)	ghostwhite (248, 240, 255)	gold (255, 215, 0)
goldenrod (218, 165, 32)	gray (128, 128, 128)	green (0, 128, 0)	greenyellow (173, 255, 47)	honeydew (240, 255, 240)	hotpink (255, 105, 180)	indianred (205, 92, 92)
indigo (75, 0, 130)	ivory (255, 255, 240)	khaki (240, 230, 140)	lavender (230, 230, 250)	lavenderblush (255, 240, 245)	lawngreen (124, 252, 0)	lemonchiffon (255, 250, 205)
lightblue (173, 216, 230)	lightcoral (240, 128, 128)	lightcyan (224, 255, 255)	lightgoldenrodyellow (250, 250, 210)	lightgreen (144, 238, 144)	lightgray (211, 211, 211)	lightpink (255, 182, 193)
lightsalmon (255, 160, 122)	lightseagreen (32, 178, 170)	lightskyblue (135, 206, 250)	lightslategray (119, 136, 153)	lightsteelblue (176, 196, 222)	lightyellow (255, 255, 224)	lime (0, 255, 0)
limegreen (50, 205, 50)	linen (250, 240, 230)	magenta (255, 0, 255)	maroon (128, 0, 0)	mediumaquamarine (102, 205, 170)	mediumblue (0, 0, 255)	mediumorchid (186, 85, 211)
mediumpurple (147, 112, 216)	mediumseagreen (60, 179, 113)	mediumslateblue (123, 104, 238)	mediumspringgreen (0, 250, 154)	mediumturquoise (72, 209, 204)	mediumvioletred (199, 21, 133)	midnightblue (25, 25, 112)
mintcream (245, 255, 250)	mistyrose (255, 228, 225)	moccasin (255, 228, 181)	navajowhite (255, 222, 173)	navy (0, 0, 128)	oldlace (253, 245, 230)	olive (128, 128, 0)
olivedrab (104, 142, 35)	orange (255, 165, 0)	orangered (255, 69, 0)	orchid (218, 112, 214)	palegoldenrod (238, 232, 170)	palegreen (152, 251, 152)	paleturquoise (175, 238, 238)
palevioletred (216, 112, 147)	papayawhip (255, 239, 213)	peachpuff (255, 218, 185)	peru (205, 133, 63)	pink (255, 192, 203)	plum (221, 160, 221)	powderblue (176, 224, 230)
purple (128, 0, 128)	red (255, 0, 0)	rosybrown (188, 143, 143)	royalblue (65, 105, 225)	saddlebrown (139, 69, 19)	salmon (250, 128, 114)	sandybrown (244, 164, 96)
seagreen (65, 139, 87)	seashell (255, 245, 238)	sienna (160, 82, 45)	silver (192, 192, 192)	skyblue (135, 206, 235)	slateblue (106, 90, 205)	slategray (112, 128, 144)
snow (255, 250, 250)	springgreen (0, 255, 127)	steelblue (70, 130, 180)	tan (210, 180, 140)	teal (0, 128, 128)	thistle (216, 191, 216)	tomato (255, 99, 71)
turquoise (64, 224, 208)	violet (238, 130, 238)	wheat (245, 222, 179)	white (255, 255, 255)	whitesmoke (245, 245, 245)	yellow (255, 255, 0)	yellowgreen (154, 205, 50)



DISCLAIMER

Les outils (indicateurs et screeners) proposés ne sont pas des conseils en investissement mais bien des outils permettant à chacun de trouver des configurations graphiques spécifiques.

L'investissement sur les marchés financiers comporte des risques pouvant aller jusqu'à la perte totale du capital.

L'utilisateur des outils proposés comprends et accepte que l'utilisation de ces outils se fait sous sa seule et entière responsabilité. P2C Trading décline toute responsabilité dans l'utilisation des outils et des conséquences qui en découleraient.